

СОГЛАСОВАНО

Тульское региональное общество  
матерей с детьми-инвалидами «Свет  
ты мой»  
Лазарева Р.М.

" "

2018 г.

май

УТВЕРЖДАЮ

Директор ГОУ ТО «Барсуковская  
школа им. А.М. Гаранина

/ Ананьев В.А./

2018 г.

**ПАСПОРТ ДОСТУПНОСТИ  
объекта социальной инфраструктуры (ОСИ) № 01**

**1. Общие сведения об объекте**

- 1.1. Наименование (вид) объекта: здание школы  
1.2. Адрес объекта Тульская обл., Ленинский р-он, п.Барсуки, ул.Ленина, д.9  
1.3. Сведения о размещении объекта:  
- часть здания 2 этажа, 1600 кв. м  
- часть здания 4 этажа, 2900 кв. м  
- наличие прилегающего земельного участка (да); 20 000 кв. м  
1.4. Год постройки здания 1949г.; 1961г., последнего капитального ремонта 2014г.  
1.5. Дата предстоящих плановых ремонтных работ: *текущего 2019г., капитального 2022г.*

**Сведения об организации, расположенной на объекте**

- 1.6. Название организации (учреждения): государственное общеобразовательное учреждение Тульской области «Барсуковская школа имени А.М. Гаранина»; ГОУ ТО «Барсуковская школа им. А.М. Гаранина»  
1.7. Юридический адрес организации (учреждения): Тульская обл., Ленинский р-он, п.Барсуки, ул.Ленина, д.9  
1.8. Основание для пользования объектом: оперативное управление  
1.9. Форма собственности: государственная.  
1.10. Территориальная принадлежность: *региональная*  
1.11. Вышестоящая организация (*наименование*) министерство образования Тульской области  
1.12. Адрес вышестоящей организации, другие координаты г. Тула, ул. Оружейная, д.5

**2. Характеристика деятельности организации на объекте  
(по обслуживанию населения)**

- 2.1 Сфера деятельности: *образование*  
2.2 Виды оказываемых услуг: образовательные услуги  
2.3 Форма оказания услуг: на объекте, с длительным пребыванием, в т.ч. проживанием, на дому.  
2.4 Категории обслуживаемого населения по возрасту: дети



2.5 Категории обслуживаемых инвалидов: *инвалиды с нарушениями умственного развития*

2.6 Плановая мощность: посещаемость (количество обслуживаемых в день), вместимость, пропускная способность: 155.

2.7 Участие в исполнении ИПР инвалида, ребенка-инвалида: да

### 3. Состояние доступности объекта

#### 3.1 Путь следования к объекту пассажирским транспортом

Ближайшая автобусная остановка «Поселок Барсуки» (маршрут 161,162), наличие адаптированного пассажирского транспорта к объекту **да**

#### 3.2 Путь к объекту от ближайшей остановки пассажирского транспорта:

3.2.1 расстояние до объекта от автобусной остановки «Поселок Барсуки» транспорта **430 м**

3.2.2 время движения (пешком) **15 мин.**

3.2.3 наличие выделенного от проезжей части пешеходного пути (да, нет),

3.2.4 Перекрестки: *регулируемые, со звуковой сигнализацией, таймером; нет*

3.2.5 Информация на пути следования к объекту: *акустическая, тактильная, визуальная; нет*

3.2.6 Перепады высоты на пути: нет, *есть, (неровность дорожного покрытия, природная холмистость, бордюрный камень)*

Их обустройство для инвалидов на коляске: *да, нет*

#### 3.3 Организация доступности объекта для инвалидов – форма обслуживания\*

№ п/п	Категория инвалидов (вид нарушения)	Вариант организации доступности объекта (формы обслуживания)*
1.	Все категории инвалидов и МГН <i>в том числе инвалиды:</i>	ДУ
2	передвигающиеся на креслах-колясках	ДУ
3	с нарушениями опорно-двигательного аппарата	ДУ
4	с нарушениями зрения	ДУ
5	с нарушениями слуха	ДУ
6	с нарушениями умственного развития	ДУ

\* - указывается один из вариантов: «А», «Б», «ДУ», «ВНД»

#### 3.4 Состояние доступности основных структурно-функциональных зон

№ п \п	Основные структурно-функциональные зоны	Состояние доступности, в том числе, для основных категорий инвалидов**
1	Территория, прилегающая к зданию	ДЧ-И (К,О, С, Г, У)



	(участок)	
2	Вход (входы) в здание	ДЧ-И (К, О,Г,С,У)
3	Путь (пути) движения внутри здания (в т.ч. пути эвакуации)	ДЧ-И (К,О,Г,У)
4	Зона целевого назначения здания (целевого посещения объекта)	ДЧ-И (О,К,У, С)
5	Санитарно-гигиенические помещения	ДЧ-И(Г,У)
6	Система информации и связи (на всех зонах)	ВНД
7	Пути движения к объекту (от остановки транспорта)	ДЧ-И(К,О,Г,У,С)

\*\* Указывается: ДП-В - доступно полностью всем; ДП-И (К, О, С, Г, У) – доступно полностью избирательно (указать категории инвалидов); ДЧ-В - доступно частично всем; ДЧ-И (К, О, С, Г, У) – доступно частично избирательно (указать категории инвалидов); ДУ - доступно условно, ВНД – временно недоступно

### 3.5. Итоговое заключение о состоянии доступности ОСИ: ДЧ-И(О, Г, У)

## 4. Управленческое решение

### 4.1. Рекомендации по адаптации основных структурных элементов объекта

№ № п \п	Основные структурно-функциональные зоны объекта	Рекомендации по адаптации объекта (вид работы)*
1	Территория, прилегающая к зданию (участок)	Капитальный ремонт, Индивидуальное решение ТСП
2	Вход (входы) в здание	Капитальный ремонт, Текущий ремонт
3	Путь (пути) движения внутри здания (в т.ч. пути эвакуации)	Капитальный ремонт, Текущий ремонт
4	Зона целевого назначения здания (целевого посещения объекта)	Капитальный ремонт, Текущий ремонт
5	Санитарно-гигиенические помещения	Капитальный ремонт
6	Система информации на объекте (на всех зонах)	Текущий ремонт
7	Пути движения к объекту (от остановки транспорта)	Капитальный ремонт
8	Все зоны и участки	Капитальный ремонт

\*- указывается один из вариантов (видов работ): не нуждается; ремонт (текущий, капитальный); индивидуальное решение с ТСП; технические решения невозможны – организация альтернативной формы обслуживания

4.2. Период проведения работ по мере поступления материальных средств в рамках исполнения Перспективного плана развития материально-технической базы образовательных учреждений

*(указывается наименование документа: программы, плана)*

4.3 Ожидаемый результат (по состоянию доступности) после выполнения работ по адаптации

Оценка результата исполнения программы, плана (по состоянию доступности) \_\_\_\_\_

4.4. Для принятия решения требуется, не требуется *(нужное подчеркнуть)*:  
Согласование

Имеется заключение уполномоченной организации о состоянии доступности объекта *(наименование документа и выдавшей его организации, дата)*, прилагается \_\_\_\_\_

4.5. Информация размещена (обновлена) на Карте доступности субъекта Российской Федерации, дата: zhit-vmeste.ru

*(наименование сайта, портала)*

## 5. Особые отметки

Паспорт сформирован на основании:

1. Анкеты (информации об объекте) от «\_\_\_» \_\_\_\_\_ 2018 г.,

2. Акта обследования объекта: №01 акта \_\_\_\_\_ от «\_\_\_» \_\_\_\_\_ 2018 г.

3. Решения Комиссии *По обследованию и паспортизации* ГОУ ТО «Барсуковская школа им. А.М. Гаранина»

от «\_\_\_» \_\_\_\_\_ 2018 г.



УТВЕРЖДАЮ

Директор ГОУ ТО «Барсуковская  
школа им. А. М. Гаранина

/ Ананьев В. А.

«\_\_\_\_\_» 20\_\_ г.

**АНКЕТА**

**(информация об объекте социальной инфраструктуры)  
К ПАСПОРТУ ДОСТУПНОСТИ ОСИ № 01**

- 1.1. Наименование (вид) объекта: здание школы
- 1.2. Адрес объекта Тульская обл., Ленинский р-он, п.Барсуки, ул.Ленина, д.9
- 1.3. Сведения о размещении объекта:
  - часть здания 2 этажа, 1600 кв. м
  - часть здания 4 этажа, 2900 кв. м
  - наличие прилегающего земельного участка (да); 20 000 кв. м
- 1.4. Год постройки здания 1949г.; 1961г., последнего капитального ремонта 2014г.
- 1.5. Дата предстоящих плановых ремонтных работ: *текущего 2019г., капитального 2022г.*

**Сведения об организации, расположенной на объекте**

- 1.6. Название организации (учреждения): государственное общеобразовательное учреждение Тульской области «Барсуковская школа имени А.М. Гаранина»; ГОУ ТО «Барсуковская школа им. А.М. Гаранина»
- 1.7. Юридический адрес организации (учреждения): Тульская обл., Ленинский р-он, п.Барсуки, ул.Ленина, д.9
- 1.8. Основание для пользования объектом: оперативное управление
- 1.9. Форма собственности: государственная.
- 1.10. Территориальная принадлежность: *региональная*
- 1.11. Вышестоящая организация (*наименование*) министерство образования Тульской области
- 1.12. Адрес вышестоящей организации, другие координаты г. Тула, ул. Оружейная, д.5

**2. Характеристика деятельности организации на объекте**

- 2.1 Сфера деятельности: *образование*

- 2.2 Виды оказываемых услуг: образовательные услуги
- 2.3 Форма оказания услуг: на объекте, с длительным пребыванием, в т.ч. проживанием, на дому.
- 2.4 Категории обслуживаемого населения по возрасту: дети
- 2.5 Категории обслуживаемых инвалидов: *инвалиды с нарушениями умственного развития*
- 2.6 Плановая мощность: посещаемость (количество обслуживаемых в день), вместимость, пропускная способность: 155.
- 2.7 Участие в исполнении ИПР инвалида, ребенка-инвалида: да

### 3. Состояние доступности объекта

#### 3.1 Путь следования к объекту пассажирским транспортом

Ближайшая автобусная остановка «Поселок Барсуки» (маршрут 161,162), наличие адаптированного пассажирского транспорта к объекту да

#### 3.2 Путь к объекту от ближайшей остановки пассажирского транспорта:

3.2.1 расстояние до объекта от автобусной остановки «Поселок Барсуки» транспорта **430 м**

3.2.2 время движения (пешком) **15 мин.**

3.2.3 наличие выделенного от проезжей части пешеходного пути (*да*, нет),

3.2.4 Перекрестки: *регулируемые, со звуковой сигнализацией, таймером; нет*

3.2.5 Информация на пути следования к объекту: *акустическая, тактильная, визуальная; нет*

3.2.6 Перепады высоты на пути: нет, *есть, (неровность дорожного покрытия, природная холмистость, бордюрный камень)*

Их обустройство для инвалидов на коляске: *да, нет*

#### 3.3 Организация доступности объекта для инвалидов – форма обслуживания\*

№ п/п	Категория инвалидов (вид нарушения)	Вариант организации доступности объекта (формы обслуживания)*
1.	Все категории инвалидов и МГН <i>в том числе инвалиды:</i>	ДУ
2	передвигающиеся на креслах-колясках	ДУ
3	с нарушениями опорно-двигательного аппарата	ДУ
4	с нарушениями зрения	ДУ
5	с нарушениями слуха	ДУ
6	с нарушениями умственного развития	ДУ

\* - указывается один из вариантов: «А», «Б», «ДУ», «ВНД»

#### 4. Управленческое решение (предложения по адаптации основных структурных элементов объекта)



№ № п \п	Основные структурно-функциональные зоны объекта	Рекомендации по адаптации объекта (вид работы)*
1	Территория, прилегающая к зданию (участок)	Капитальный ремонт, Индивидуальное решение ТСП
2	Вход (входы) в здание	Капитальный ремонт, Текущий ремонт
3	Путь (пути) движения внутри здания (в т.ч. пути эвакуации)	Капитальный ремонт, Текущий ремонт
4	Зона целевого назначения здания (целевого посещения объекта)	Капитальный ремонт, Текущий ремонт
5	Санитарно-гигиенические помещения	Капитальный ремонт
6	Система информации на объекте (на всех зонах)	Текущий ремонт
7	Пути движения к объекту (от остановки транспорта)	Капитальный ремонт
8	Все зоны и участки	Капитальный ремонт, Индивидуальное решение ТСП

\*- указывается один из вариантов (видов работ): не нуждается; ремонт (текущий, капитальный); индивидуальное решение с ТСП; технические решения невозможны – организация альтернативной формы обслуживания

**Размещение информации на Карте доступности субъекта Российской Федерации согласовано**

*(подпись, Ф.И.О., должность; координаты для связи  
уполномоченного представителя объекта)*



**УТВЕРЖДАЮ**  
Директор ГОУ ТО «Барсуковская  
школа им. А. М. Гаранина  
/ Ананьев В. А.  
«    »    20    г.

## **АКТ ОБСЛЕДОВАНИЯ объекта социальной инфраструктуры К ПАСПОРТУ ДОСТУПНОСТИ ОСИ № 01**

### **1. Общие сведения об объекте**

- 1.1. Наименование (вид) объекта: здание школы  
1.2. Адрес объекта Тульская обл., Ленинский р-он, п.Барсуки, ул.Ленина, д.9  
1.3. Сведения о размещении объекта:  
- часть здания 2 этажа, 1600 кв. м  
- часть здания 4 этажа, 2900 кв. м  
- наличие прилегающего земельного участка (да); 20 000 кв. м  
1.4. Год постройки здания 1949г.; 1961г., последнего капитального ремонта 2014г.  
1.5. Дата предстоящих плановых ремонтных работ: *текущего 2019г., капитального 2022г.*

### **Сведения об организации, расположенной на объекте**

- 1.6. Название организации (учреждения): государственное общеобразовательное учреждение Тульской области «Барсуковская школа имени А.М. Гаранина»; ГОУ ТО «Барсуковская школа им. А.М. Гаранина»  
1.7. Юридический адрес организации (учреждения): Тульская обл., Ленинский р-он, п.Барсуки, ул.Ленина, д.9

### **2. Характеристика деятельности организации на объекте**

Сфера деятельности (здравоохранение, образование, социальная защита, физическая культура и спорт, культура, связь и информация, транспорт, жилой фонд, потребительский рынок и сфера услуг, другое) образование

### **3. Состояние доступности объекта**

#### **3.1 Путь следования к объекту пассажирским транспортом**

Ближайшая автобусная остановка «Поселок Барсуки» (маршрут 161,162), наличие адаптированного пассажирского транспорта к объекту да

#### **3.2 Путь к объекту от ближайшей остановки пассажирского транспорта:**

3.2.1 расстояние до объекта от автобусной остановки «Поселок Барсуки» транспорта **430 м**

3.2.2 время движения (пешком) **15 мин.**

3.2.3 наличие выделенного от проезжей части пешеходного пути (да, нет),

3.2.4 Перекрестки: *регулируемые, со звуковой сигнализацией, таймером; нет*



3.2.5 Информация на пути следования к объекту: *акустическая, тактильная, визуальная; нет*

3.2.6 Перепады высоты на пути: нет, *есть, (неровность дорожного покрытия, природная холмистость, бордюрный камень)*

Их обустройство для инвалидов на коляске: *да, нет*

### 3.3 Организация доступности объекта для инвалидов – форма обслуживания\*

№ п/п	Категория инвалидов (вид нарушения)	Вариант организации доступности объекта (формы обслуживания)*
1.	Все категории инвалидов и МГН <i>в том числе инвалиды:</i>	ДУ
2	передвигающиеся на креслах-колясках	ДУ
3	с нарушениями опорно-двигательного аппарата	ДУ
4	с нарушениями зрения	ДУ
5	с нарушениями слуха	ДУ
6	с нарушениями умственного развития	ДУ

\* - указывается один из вариантов: «А», «Б», «ДУ», «ВНД»

### 3.4. Состояние доступности основных структурно-функциональных зон

№ п/п	Основные структурно-функциональные зоны	Состояние доступности, в том числе для основных категорий инвалидов**	Приложение	
			№ на плане	№ фото
1	Территория, прилегающая к зданию (участок)	ДЧ-И (К,О, С, Г, У)		3-6
2	Вход (входы) в здание	ДЧ-И (К, О,Г,С,У)		11-17
3	Путь (пути) движения внутри здания (в т.ч. пути эвакуации)	ДЧ-И (К,О,Г,У)		21-23,25,26,28,32,37-40,45,46,50,56,61,63,64,68
4	Зона целевого назначения здания (целевого посещения объекта)	ДЧ-И (О,К,У, С)		24-27,59-63,68,69,29,30,49-54

5	Санитарно-гигиенические помещения	ДЧ-И(Г,У)		31-35
6	Система информации и связи (на всех зонах)	ВНД		
7	Пути движения к объекту (от остановки транспорта)	ДЧ-И(К,О,Г,У,С)		1-2

\*\* Указывается: ДП-В - доступно полностью всем; ДП-И (К, О, С, Г, У) – доступно полностью избирательно (указать категории инвалидов); ДЧ-В - доступно частично всем; ДЧ-И (К, О, С, Г, У) – доступно частично избирательно (указать категории инвалидов); ДУ - доступно условно, ВНД - недоступно

### 3.5. ИТОГОВОЕ ЗАКЛЮЧЕНИЕ о состоянии доступности ОСИ: ДЧ-И(К,О,Г,У)

#### 4. Управленческое решение (проект)

##### 4.1. Рекомендации по адаптации основных структурных элементов объекта:

№ № п \п	Основные структурно-функциональные зоны объекта	Рекомендации по адаптации объекта (вид работы)*
1	Территория, прилегающая к зданию (участок)	Капитальный ремонт, Индивидуальное решение ТСР
2	Вход (входы) в здание	Капитальный ремонт, Текущий ремонт
3	Путь (пути) движения внутри здания (в т.ч. пути эвакуации)	Капитальный ремонт, Текущий ремонт
4	Зона целевого назначения здания (целевого посещения объекта)	Капитальный ремонт, Текущий ремонт
5	Санитарно-гигиенические помещения	Капитальный ремонт
6	Система информации на объекте (на всех зонах)	Текущий ремонт
7	Пути движения к объекту (от остановки транспорта)	Капитальный ремонт
8	Все зоны и участки	Капитальный ремонт, Индивидуальное решение ТСР

\*- указывается один из вариантов (видов работ): не нуждается; ремонт (текущий, капитальный); индивидуальное решение с ТСР; технические решения невозможны – организация альтернативной формы обслуживания

##### 4.2. Период проведения работ по мере поступления материальных средств в рамках исполнения Перспективного плана развития материально-технической базы образовательных учреждений

(указывается наименование документа: программы, плана)



4.3 Ожидаемый результат (по состоянию доступности) после выполнения работ по адаптации

Оценка результата исполнения программы, плана (по состоянию доступности) \_\_\_\_\_

4.4. Для принятия решения требуется, не требуется (*нужное подчеркнуть*):

4.4.1. согласование на Комиссии \_\_\_\_\_

*(наименование Комиссии по координации деятельности в сфере обеспечения доступной среды жизнедеятельности для инвалидов и других МГН)*

4.4.2. согласование работ с надзорными органами (*в сфере проектирования и строительства, архитектуры, охраны памятников, другое - указать*)

4.4.3. техническая экспертиза; разработка проектно-сметной документации;

4.4.4. согласование с вышестоящей организацией (собственником объекта);

4.4.5. согласование с общественными организациями инвалидов;

4.4.6. другое \_\_\_\_\_.

Имеется заключение уполномоченной организации о состоянии доступности объекта (*наименование документа и выдавшей его организации, дата*), прилагается \_\_\_\_\_

4.5. Информация может быть размещена (обновлена) на Карте доступности субъекта Российской Федерации: **zhit-vmeste.ru**

*(наименование сайта, портала)*

## 5. Особые отметки

### ПРИЛОЖЕНИЯ:

Результаты обследования:

- |  |         |
|--|---------|
| 1. Территории, прилегающей к объекту       | на 2 л. |
| 2. Входа (входов) в здание                 | на 3 л. |
| 3. Путей движения в здании                 | на 4 л. |
| 4. Зоны целевого назначения объекта        | на 6 л. |
| 5. Санитарно-гигиенических помещений       | на 3 л. |
| 6. Системы информации (и связи) на объекте | на 2 л. |

Результаты фотофиксации на объекте на 29 л.

Поэтажные планы, паспорт БТИ на 4 л.

Другое (в том числе дополнительная информация о путях движения к объекту) \_\_\_\_\_

Руководитель

рабочей группы - директор, В. А. Ананьев

*(Должность, Ф.И.О.)*

  
*(Подпись)*

Члены рабочей группы:

О. С. Строгова

*(Должность, Ф.И.О.)*

  
*(Подпись)*

В том числе:

Представители общественных организаций инвалидов

эксперты: Эксперт Самохин Г.В.

(Должность, Ф.И.О.)

  
\_\_\_\_\_

(Подпись)

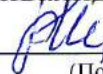
Представители общественной организации инвалидов:

Тульское региональное общество матерей с детьми-инвалидами

«Свет ты мой»: Лазарева Р.М.

\_\_\_\_\_

(Должность, Ф.И.О.)



\_\_\_\_\_

(Подпись)

Представители организации,  
расположенной на объекте

\_\_\_\_\_

(Должность, Ф.И.О.)

\_\_\_\_\_

(Подпись)

\_\_\_\_\_

(Должность, Ф.И.О.)

\_\_\_\_\_

(Подпись)

Управленческое решение согласовано «\_\_» \_\_\_\_\_ 20\_\_ г.

(протокол № \_\_\_\_)

Комиссией (название) *По обследованию и паспортизации ГОУ ТО*  
*«Барсуковская школа им. А.М. Гагарина»* от «\_\_» \_\_\_\_\_ 2018 г.



I. Результаты обследования:

1. Территории, прилегающей к зданию (участка)

№ п/п	Наименование функционально-планировочного элемента	Наличие элемента			Выявленные нарушения и замечания		Работы по адаптации объектов	
		есть/нет	№ на плане	№ фото	Содержание	Значимо для инвалида (категория)	Содержание	Виды работ
1.1	Вход (входы) на территорию	Есть		3,4	Отсутствует информационный тактильный уличный стенд	К,О,С,Г, У	Установить информационный тактильный уличный стенд с названием организации и режимом работы	Текущий ремонт
					На пути движения присутствуют неровности дорожного покрытия,	К,О,С,Г	Устранить неровности дорожного покрытия	Текущий ремонт, капитальный ремонт
1.2	Путь (пути) движения на территории	есть		5,6	Отсутствуют информирующие и тактильные указатели ко входам на объект и по движению на территории	К,О,С,Г, У	Установить информирующие и тактильные указатели по пути движения ко входам на объект и по движению на территории	Текущий ремонт
					На пути движения присутствуют неровности дорожного покрытия, перепады высот.	К,О,С	Оборудовать съезды при входе на территорию. Предусмотреть ширину дорожек на территории 1,2 м с высотой бордюрного камня не более 0,025 м	Капитальный ремонт
1.3	Лестница (наружная)	Нет						
1.4	Пандус (наружный)	Нет						
1.5	Автостоянка и парковка	Нет			Не оборудована автостоянка и	К,О,С,Г, У	Оборудовать автостоянку и парковочные	Капитальный ремонт

					не выделены места для автотранспорта инвалидов	места для автотранспорта инвалидов в соответствие с ГОСТ Р 52289, ПДД, ГОСТ 12.4.026 с учетом СП 42.13330	Письмо в Муниципальное образование района
	Общие требования к зоне	Привести в соответствие с СП59.13330.2016					

II. Заключение по зоне:

Наименование структурно-функциональной зоны	Состояние доступности* (к пункту 3.4 Акта обследования ОСИ)	Приложение		Рекомендации по адаптации (вид работы)** к пункту 4.1 Акта обследования ОСИ
		№ на плане	№ фото	
Территории, прилегающей к зданию (участка)	ДЧ-И (К, О, С, Г, У)		3-6	Капитальный ремонт, Письмо в Муниципальное образование района

\* указывается: ДП-В - доступно полностью всем; ДП-И (К, О, С, Г, У) - доступно полностью избирательно (указать категории инвалидов); ДЧ-В - доступно частично всем; ДЧ-И (К, О, С, Г, У) - доступно частично избирательно (указать категории инвалидов); ДУ - доступно условно, ВНД - недоступно

\*\*указывается один из вариантов: не нуждается; ремонт (текущий, капитальный); индивидуальное решение с ТСР; технические решения невозможны - организация альтернативной формы обслуживания

Комментарий к заключению: при оборудовании автостоянок учесть СП 42.13330 и предусмотреть 10% парковочных мест (но не менее одного) для автотранспорта инвалидов с размерами 6,0х3,6м.



1. Результаты обследования:  
2. Входа (входов) в здание

№ п/п	Наименование функционально-планировочного элемента	Наличие элемента			Выявленные нарушения и замечания		Работы по адаптации объектов	
		есть/нет	№ на плане	№ фото	Содержание	Значимо для инвалида (категория)	Содержание	Виды работ
2.1	Лестница (наружная)	Есть		11-13	Не оборудована контрастной маркировкой ступеней, отсутствуют предупредительные тактильные полосы	С	Обозначить контрастной маркировкой ступени, монтировать предупредительные тактильные полосы	Текущий ремонт
2.2	Пандус (наружный)	Есть		11-13	Расстояние между поручнями пандуса 1,2м (соответствие) Поверхность марша пандуса не контрастирует с горизонтальной поверхностью в начале и конце пандуса (не соответствие) Верхний и нижний поручни находятся на высоте 0,95м и 0,65м и расположены не в одной вертикальной плоскости	К, О	Верхний и нижний поручни пандуса должны находиться в одной вертикальной плоскости на высоте 0,7м и 0,9м	Текущий ремонт
2.3	Входная площадка (перед дверью)	есть		14-17	Габариты входной площадки не соответствуют нормативам Отсутствует фиксация резинового	К, О, С, Г	Входная площадка при входах, доступных МГН, должна иметь навес, водоотвод и, в зависимости от	Текущий ремонт, Капитальный ремонт

					покрытия		местных климатических условий, подогрев поверхности покрытия маршей лестницы и пандуса. Размеры входной площадки с пандусом - не менее 2,2 2,2 м. Закрепить по краям резиновое покрытие	
2.4	Дверь (входная)	Есть		16-17	Ширина проемов входных соответствуют Пороги дверных проемов соответствуют	К, О, С		Текущий ремонт, Капитальный ремонт
					Дверные ручки окрашены в отличные от дверного полотна контрастные цвета (норма)	С,У		
					Информационная тактильная таблица с названием организации (группы), продублированным шрифтом Брайля отсутствует	С,Г,У	Установить информационную тактильную таблицу с названием организации (группы), режимом работы, продублированную шрифтом Брайля	
					Кнопки вызова персонала и средства связи с персоналом при входе с выделением контрастного цвета отсутствуют	К,О,С,Г,У	Установить кнопки вызова персонала и средства связи с персоналом при входе в группы на высоте в пределах 0,85-1,1м от пола Выделить контрастно цветом	
2.5	Тамбур	Есть		18-	Соответствует			Не



				20	норме			требуется
	Общие требования к зоне	Привести в соответствие с СП 59.13330.2016						

**II Заключение по зоне:**

Наименование структурно-функциональной зоны	Состояние доступности* (к пункту 3.4 Акта обследования ОСИ)	Приложение		Рекомендации по адаптации (вид работы)** к пункту 4.1 Акта обследования ОСИ
		№ на плане	№ фото	
Входа (входов) в здание	ДЧ-И (К, О, Г, С, У)		11-17	Капитальный ремонт, Текущий ремонт

\* указывается: ДП-В – доступно полностью всем; ДП-И (К, О, С, Г, У) – доступно полностью избирательно (указать категории инвалидов); ДЧ-В – доступно частично всем;

ДЧ-И (К, О, С, Г, У) – доступно частично избирательно (указать категории инвалидов); ДУ – доступно условно, ВНД – недоступно

\*\*указывается один из вариантов: не нуждается; ремонт (текущий, капитальный); индивидуальное решение с ТСР; технические решения невозможны – организация альтернативной формы обслуживания

Комментарий к заключению: Привести в соответствии с СП 59.13330.2016

I. Результаты обследования:  
3. Пути (путей) движения внутри здания (в т. ч., пути эвакуации)

№ п/п	Наименование функционально-планировочного элемента	Наличие элемента			Выявленные нарушения и замечания		Работы по адаптации объектов	
		есть/нет	№ на плане	№ фото	Содержание	Значимо для инвалида (категория)	Содержание	Виды работ
3.1	Коридор (вестибюль, зона ожидания, галерея, балкон)	Есть		21-23,28	Не выделены выступающие элементы лестниц вдоль путей движения	К,С	Выделить контрастно цветом	Текущий ремонт
					На путях движения отсутствуют тактильно-контрастные предупреждающие и указатели направления движения для инвалидов и МГН, поручни	К,О,С,Г,У	Оборудовать пути движения тактильно-контрастными предупреждающими (перед лестницами и дверными проемами) и указателями направления движения для инвалидов и МГН (направляющие полосы или индикаторы), предусмотреть поручни	Текущий ремонт
					Отсутствует мнемосхема с навигацией внутри объекта на входной группе	К,О,С,Г,У	Установить мнемосхему с навигацией внутри объекта справа при входе на объект на высоте 0,85-1,2 м и на каждом этаже здания	Текущий ремонт
3.2	Лестница (внутри здания)	Есть		37-40	Отсутствуют напольные тактильные указатели перед лестницами «Осторожно! Препятствие», тактильные обозначения	О, С, Г	Нанести тактильные обозначения этажей на внутренней части перил Установить напольные тактильные	Текущий ремонт



					этажей на перилах		указатели «Осторожно! Препятствие» в соответствии с ГОСТ Р 52875	
					Отсутствует контрастное выделение краевых ступеней верхнего и нижнего лестничных маршей	С	Контрастно выделить краевые ступени верхнего и нижнего лестничных маршей	Текущий ремонт
					Перила выполнены не по стандарту		Оборудовать лестницы перилами в одной плоскости на высоте 0,9 м и 0,7 м. Поручень перил внутренней стороны лестницы должен быть непрерывным по всей её высоте. Завершающие горизонтальные части поручня должны быть длиннее марша лестницы на 0,3 м и иметь травмобезопасное исполнение	Капитальный ремонт
3.3	Пандус (внутри здания)	Нет						
3.4	Лифт пассажирский (или подъемник)	Есть						
3.5	Дверь	Есть		25,26, 32,50, 61,63, 64,68	На дверных полотнах отсутствуют знаки доступности	К,О,С,Г,У	Установить знаки доступности	Текущий ремонт
					Отсутствуют информирующие тактильные таблички с названием и номерами	К,О,С,Г, У	Установить информирующие тактильные таблички рядом с дверью со стороны	Текущий ремонт

					конечной цели движения		дверной ручки на высоте 1,4-1,6м, выполненные рельефно-точечным и рельефно-графическим способом с названием и номерами конечной цели движения (наименование помещений, классов и т.п.)	
					Пороги дверных проемов превышают 0,014 м	К,О,С	Оборудовать пороги дверных проемов перекатными либо рулонными пандусами При капитальном ремонте учесть высоту порога не выше 0,014 м	Текущий ремонт
					Дверные наличники или края дверного полотна не окрашены в отличные от дверного полотна контрастные цвета	С,Г,У	Выделить контрастно дверные наличники или проемы	Текущий ремонт
3.6	Пути эвакуации (в т.ч. Зоны безопасности)	Есть		45.46.56	Отсутствуют указатели направления движения для инвалидов на путях эвакуации, выполненных на светонакопительных информационных табличках	К,О,С,Г,У	Предусмотреть указатели направления движения на путях эвакуации, выполненные на светонакопительных информационных табличках. Оборудовать пути эвакуации «Самоспасом» на каждом этаже при использовании ТСП	Текущий ремонт



					Полотна дверей и ручки на путях эвакуации не имеют окраску, контрастную с окружающей средой	О,С,Г,У	Выделить контрастно цветом полотна дверей и ручки	Текущий ремонт
					Отсутствуют на путях эвакуации световые и звуковые оповещатели, указывающие направление движения	К, О,С,Г,У	Предусмотреть установку на путях эвакуации световых и звуковых оповещателей, указывающих направление движения в случае экстремальных ситуаций	Капитальный ремонт
	Общие требования к зоне	Привести в соответствии с СП 59.13330.2016						

II Заключение по зоне:

Наименование структурно-функциональной зоны	Состояние доступности* (к пункту 3.4 Акта обследования ОСИ)	Приложение		Рекомендации по адаптации (вид работы)** к пункту 4.1 Акта обследования ОСИ
		№ на плане	№ фото	
Пути (путей) движения внутри здания (в т. ч., путей эвакуации)	ДЧ-И (К,О,Г,У)		21-23,25,26,28,32,37-40,45,46,50,56,61,63,64,68	Капитальный ремонт, Текущий ремонт

\* указывается: ДП-В - доступно полностью всем; ДП-И (К, О, С, Г, У) - доступно полностью избирательно (указать категории инвалидов); ДЧ-В - доступно частично всем;

ДЧ-И (К, О, С, Г, У) - доступно частично избирательно (указать категории инвалидов); ДУ - доступно условно, ВНД - недоступно

\*\*указывается один из вариантов: не нуждается; ремонт (текущий, капитальный); индивидуальное решение с ТСР; технические решения невозможны - организация альтернативной формы обслуживания

Комментарий к заключению: Предусмотреть эвакуационные выходы для МГН

I. Результаты обследования:

4. Зоны целевого назначения здания (целевого посещения объекта)

№ п/п	Наименование функционально-планировочного элемента	Наличие элемента			Выявленные нарушения и замечания		Работы по адаптации объектов	
		есть/нет	№ на плане	№ фото	Содержание	Значимо для инвалида (категория)	Содержание	Виды работ
4.1	Кабинетная форма обслуживания, в т.ч.	Есть		24-27,5 9-63	На объекте имеются кабинеты для проведения занятий с детьми, оборудованные без соблюдения нормативов доступности для инвалидов и МГН	К,О,С,Г,У	Привести в соответствие с нормативами (ауди-визуальная система информации, портативные усилители звука, тифлотехнические приборы)	Текущий ремонт
					Отсутствуют перед входом в кабинеты тактильные предупреждающие указатели или контрастно окрашенная поверхность	С	Установить перед входом в кабинеты тактильные предупреждающие указатели, предусмотреть контрастно окрашенную поверхность, предусмотреть использование световых маячков (ГОСТ Р 12.4.026)	Текущий ремонт
					Ширина дверных проемов менее 0,9м	К,О,С	Предусмотреть ширину дверных проемов не менее 0,9м в свету	Капитальный ремонт
					Высота порогов в дверных проемах не соответствует нормативам		Высота порогов в дверных проемах не должна превышать 0,014м	Текущий ремонт



4. 2	Зальная форма обслуживания <b>Актовый зал</b>	есть		68- 69	Отсутствуют информирующие тактильные таблички с названием помещений	К,О,С,Г, У	Установить информирующие тактильные таблички рядом с дверью со стороны дверной ручки на высоте 1,4-1,6м, выполненные рельефно-точечным и рельефно-графическим способом с названием помещений	Текущий ремонт
					Отсутствуют места для инвалидов (в том числе колясочников)		В аудиториях, зрительных и лекционных залах вместимостью более 50 мест, оборудованных фиксированными сидячими местами, необходимо предусматривать, если иное не утверждено заданием на проектирование, не менее 5% мест для инвалидов, в том числе 0,75% (но не менее одного места) для инвалидов на креслах-колясках.	
	<b>Спортивный зал</b>			29,3 0	Отсутствуют информирующие тактильные таблички с названием помещений	К,О,С,Г, У	Установить информирующие тактильные таблички рядом с дверью со стороны дверной ручки на высоте 1,4-1,6м, выполненные рельефно-точечным и	Текущий ремонт

						рельефно-графическим способом с названием помещений		
					Не предусмотрены и не обозначены подъезды к спортивному оборудованию для инвалидов на коляске и для занятий инвалидов с нарушением зрения и опорно-двигательного аппарата	К	При расстановке оборудования и тренажеров обозначить зоны безопасности для занятий и подъезды к спортивному оборудованию для инвалидов Предусмотреть разворотные площадки диаметром не менее 1,2м	Текущий ремонт
					Не оборудованы зоны безопасности в залах для занятий инвалидов	С	Вокруг снарядов необходимо предусматривать тактильные полосы ориентации (зоны безопасности) Рекомендуется вдоль стен зала на свободных от оборудования участках установить поручни для удобства передвижения инвалидов, использующих вспомогательные средства для ходьбы (оградить, в том числе, вертикальные опоры вдоль стен) Для слабовидящих границы спортивных площадок обозначить рельефными наклеиваемым	Текущий ремонт



						ия полосами		
	<b>Столовая</b>			49-54	Отсутствует информационная тактильная табличка с названием помещения	К,О,С,Г,У	Установить информационную тактильную табличку с названием помещения на высоте 1,2-1,4м со стороны дверной ручки	Текущий ремонт
					Не предусмотрены и не обозначены места для инвалидов	К,О,С	Предусмотреть и обозначить символами доступности места для инвалидов, ближайшие к выходу	Текущий ремонт
					Отсутствуют тактильно-контрастные предупреждающие указатели перед входной дверью	С	Установить тактильно-контрастные предупреждающие указатели перед входом - на расстоянии ширины полотна двери от плоскости дверного полотна	Текущий ремонт
					Высота порогов в дверных проемах 0,02м		Высота порогов в дверных проемах не должна превышать 0,014м	Текущий ремонт
4.3	Прилавочная форма обслуживания	Нет						
4.4	Форма обслуживания с перемещением по маршруту	Есть			Отсутствуют указатели направления движения для инвалидов к спортивному залу, медицинским кабинетам и другим кабинетам	К,О,С,Г,У	Установить указатели направления движения для инвалидов к музыкальному залу, медицинским и другим кабинетам Установить тактильные направляющие или индикаторы по ходу перемещения по маршруту обслуживания	текущий ремонт

4. 5	Кабина индивидуального обслуживания (учебный класс)	Есть			Ширина дверных проемов менее 0,9м, высота порогов более 0,014м	К,О,С	Предусмотреть ширину дверных проемов не менее 0,9м в свету Оборудовать пороги перекатным пандусом (при капитальном ремонте предусмотреть высоту порога дверного проема не более 0,014м) Рекомендуется до капитального ремонта использовать для перемещения инвалида на коляске сменную коляску уменьшенного размера	Капитальный ремонт
					Учебный класс не оборудован аудио-визуальной системой информации, специальным и техническими средствами обучения индивидуального и коллективного пользования	С,Г	Оборудовать класс аудиовизуальной системой информации, специальными техническими средствами обучения индивидуального и коллективного пользования (системой усиления звука, мониторами с возможностью трансляции субтитров и т.п.)	Текущий ремонт
					Не оборудованы места для инвалидов колясочников, отсутствуют разворотные площадки и место для	К	Рекомендуется предусмотреть в учебном помещении разворотные площадки, место для проезда инвалидов на	Текущий ремонт



					проезда инвалидов на коляске		коляске	
	Общие требования к зоне	Привести в соответствии с СП 59.13330.2012						

II Заключение по зоне:

Наименование структурно-функциональной зоны	Состояние доступности* (к пункту 3.4 Акта обследования ОСИ)	Приложение		Рекомендации по адаптации (вид работы)** к пункту 4.1 Акта обследования ОСИ
		№ на плане	№ фото	
Зоны целевого назначения здания (целевого посещения объекта)	ДЧ-И (О,К,У, С)		24-27,59-63,68,69,29,30,49-54	Капитальный ремонт, Текущий ремонт

\* указывается: ДП-В - доступно полностью всем; ДП-И (К, О, С, Г, У) - доступно полностью избирательно (указать категории инвалидов); ДЧ-В - доступно частично всем;

ДЧ-И (К, О, С, Г, У) - доступно частично избирательно (указать категории инвалидов); ДУ - доступно условно, ВНД - недоступно

\*\*указывается один из вариантов: не нуждается; ремонт (текущий, капитальный); индивидуальное решение с ТСР; технические решения невозможны - организация альтернативной формы обслуживания

Комментарий к заключению: рекомендуется использовать имеющееся телекоммуникационное оборудование в информационных целях

I. Результаты обследования:  
5. Санитарно-гигиенических помещений

№ п/п	Наименование функционально-планировочного элемента	Наличие элемента			Выявленные нарушения и замечания		Работы по адаптации объектов	
		есть/нет	№ на плане	№ фото	Содержание	Значимо для инвалида (категория)	Содержание	Виды работ
5.1	Туалетная комната	есть		31-35	Отсутствуют доступные санитарно-гигиенические кабины для инвалидов и МГН	К,О,С	Оборудовать универсальные санитарно-гигиенические кабины размером не менее 2,2х2,25м (доля доступных для инвалидов кабин должна составлять 5%, но не менее одной кабины)	Капитальный ремонт
					У дверей санитарно-бытовых помещений нет идентификации и о местах, доступных для инвалидов: не установлены знаки доступности, специальные тактильные пиктограммы, мнемосхемы	К,О,С,Г,У	Установить знаки доступности кабины для инвалидов Предусмотреть со стороны дверной ручки информационные таблички с названием помещения, выполненные рельефно-графическим и рельефно-точечным способом, расположить на высоте 1,2-1,4м от пола и на расстоянии 0,1-0,5м от края двери Предусмотреть возможность открывания дверей снаружи	Текущий ремонт
					Санитарно-гигиенические	К,О,С,Г,У	Установить кнопку вызова	Капитальный ремонт



					кабины не оборудованы системой тревожной сигнализации (кнопкой вызова персонала) с выводом к воспитателю		персонала со шнурком с выводом на рабочее место воспитателя. Установить откидной и пристенные поручни, наклонное зеркало.	
					Над входом в санитарно-гигиенические кабины не установлены световые мигающие оповещатели, срабатывающие при нажатии тревожной кнопки	К,О,С,Г,У	Над входом в санитарно-гигиенические кабины установить комбинированные устройства звуковой и визуальной (прерывистой световой) аварийной сигнализации, срабатывающие при нажатии тревожной кнопки с выводом на рабочее место воспитателя	Капитальный ремонт
					Ширина дверных проемов 0,77м,	К,О,С	Предусмотреть ширину дверных проемов не менее 0,9м в свету уменьшенного размера	Капитальный ремонт
5.4	Бытовая комната (гардеробная)	нет						
	Общие требования к зоне	Привести в соответствие с СП 59.13330.2012						

**II. Заключение по зоне:**

Наименование структурно-функциональной зоны	Состояние доступности* (к пункту 3.4 Акта обследования ОСИ)	Приложение		Рекомендации по адаптации (вид работы)** к пункту 4.1 Акта обследования ОСИ
		№ на плане	№ фото	
Санитарно-гигиенических помещений	ДЧ-И (Г,У)		31-35	Капитальный ремонт

\* указывается: ДП-В - доступно полностью всем; ДП-И (К, О, С, Г, У) - доступно полностью избирательно (указать категории инвалидов); ДЧ-В - доступно частично всем;

ДЧ-И (К, О, С, Г, У) - доступно частично избирательно (указать категории инвалидов); ДУ - доступно условно, ВНД - недоступно

\*\*указывается один из вариантов: не нуждается; ремонт (текущий, капитальный); индивидуальное решение с ТСР; технические решения невозможны - организация альтернативной формы обслуживания

Комментарий к заключению: доля доступных для инвалидов кабин должна составлять 5%, но не менее одной кабины



I. Результаты обследования:  
6. Системы информации на объекте

№ п/п	Наименование функционально-планировочного элемента	Наличие элемента			Выявленные нарушения и замечания		Работы по адаптации объектов	
		есть/нет	№ на плане	№ фото	Содержание	Значимо для инвалида (категория)	Содержание	Виды работ
6.1	Визуальные средства	нет			Системы средств информации и сигнализации об опасности на объекте не предусматривают в комплексе визуальную информацию с указанием направления движения	К,О,С,Г,У	Предусмотреть оборудование помещения визуальными средствами информации с указанием направления путей движения и мест получения услуги. Визуальная информация должна располагаться на контрастном фоне с размерами знаков, соответствующими расстоянию рассмотрения	Текущий ремонт
					Отсутствуют светонакопительные тактильные информационные пиктограммы на путях движения инвалидов и МГН	К,О,С,Г,У	Установить светонакопительные тактильные информационные указатели и пиктограммы на путях движения инвалидов и МГН	Текущий ремонт
6.2	Акустические средства	нет			Системы средств информации и сигнализации об опасности на объекте не предусматривают акустическую	С,Г	Установить в соответствии с нормативами систему информирующих средств, позволяющих ориентироваться на объекте	Текущий ремонт

					систему информации			
					Не оборудованы места занятий для лиц с дефектами слуха специальными персональными приборами усиления звука	Г	Установить индукционные петли в местах обслуживания инвалидов по слуху Для слабовидящих оборудовать помещения для занятий тифлотехническими приборами	Текущий ремонт
6.3	Тактильные средства	нет			Системы средств информации на объекте не предусматривают тактильную систему информации	С	Установить информационный тактильный уличный стенд, тактильные пиктограммы. Предусмотреть установку тактильной информационной мнемосхемы на входе в помещение Установить информационную таблицу с названием учреждения и режимом работы, выполненную в тактильном исполнении и продублированную шрифтом Брайля	Текущий ремонт
	Общие требования к зоне	Привести в соответствие с СП 59.13330.2012						

**II. Заключение по зоне:**

Наименование структурно-функциональной зоны	Состояние доступности* (к пункту 3.4 Акта обследования ОСИ)	Приложение		Рекомендации по адаптации (вид работы)** к пункту 4.1 Акта обследования ОСИ
		№ на плане	№ фото	
Системы информации на объекте	ВНД			Текущий ремонт

\* указывается: ДП-В - доступно полностью всем; ДП-И (К, О, С, Г, У) - доступно полностью избирательно (указать категории инвалидов); ДЧ-В - доступно частично всем; ДЧ-И (К, О, С, Г, У) - доступно частично избирательно (указать категории инвалидов); ДУ - доступно условно, ВНД - недоступно

\*\*указывается один из вариантов: не нуждается; ремонт (текущий, капитальный); индивидуальное решение с ТСР; технические решения невозможны - организация альтернативной формы обслуживания

Комментарий к заключению: система средств информационной поддержки и навигации должна быть обеспечена на всех путях движения, доступных для МГН, на часы работы учреждения



1



2



3







5



6





7



8





9



10





11



12





13

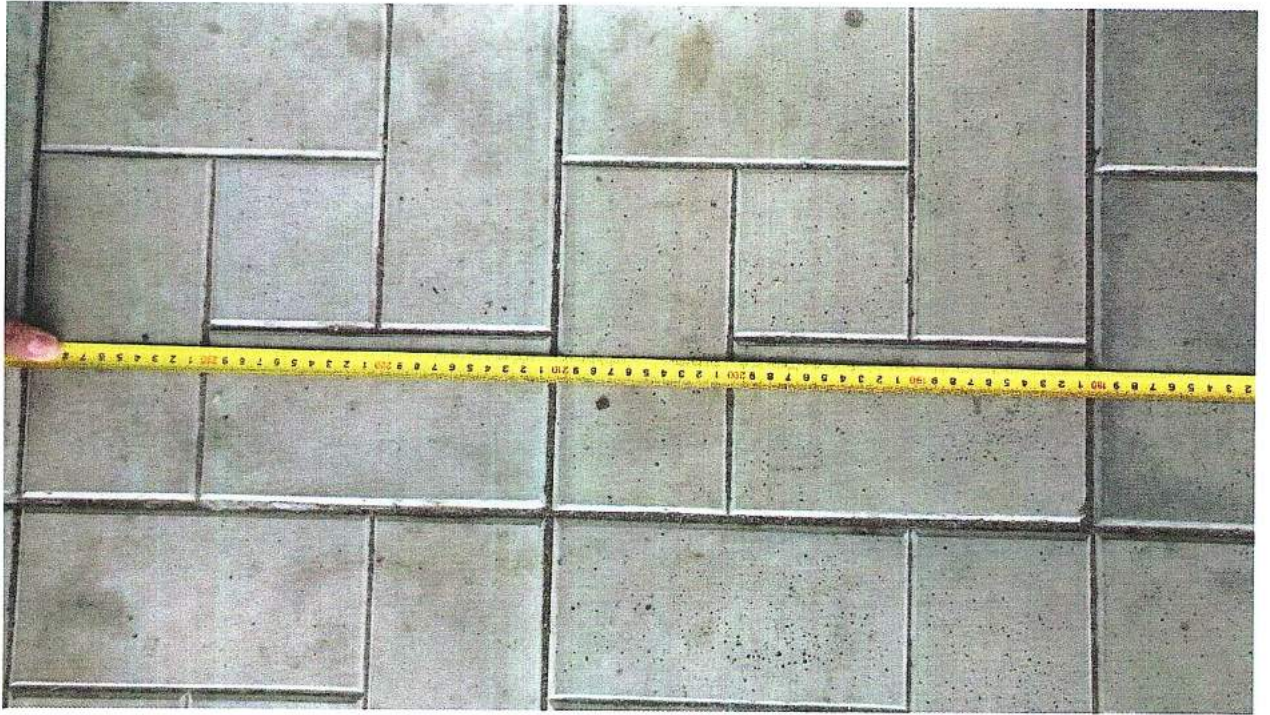


14





15



16





17



18





19



20





21



22



23

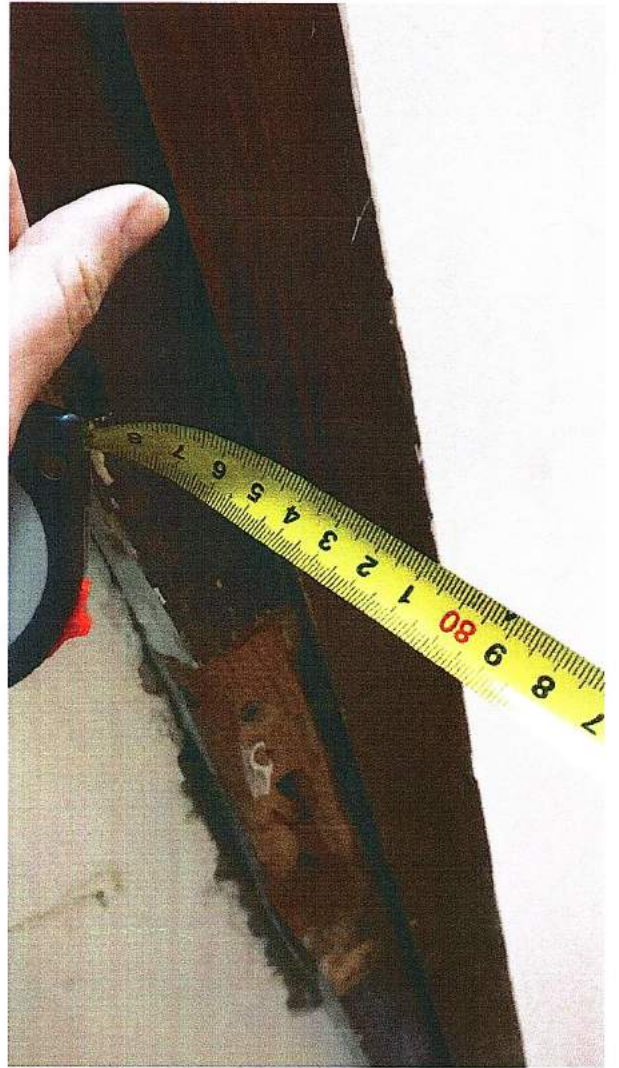




24



25



26







28

29







31

32





33



34





35



36

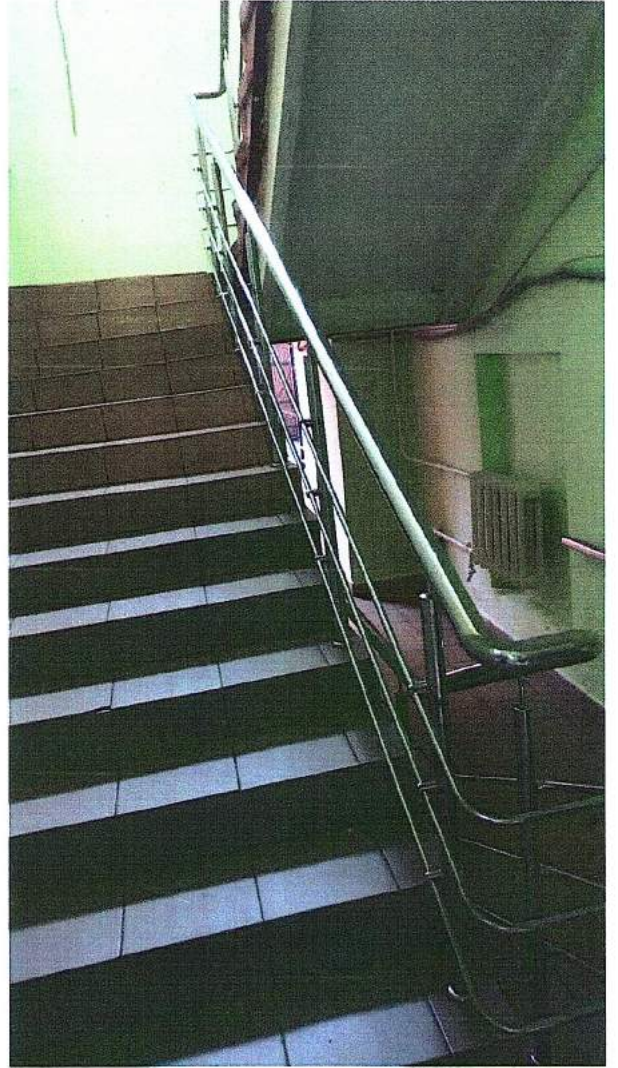




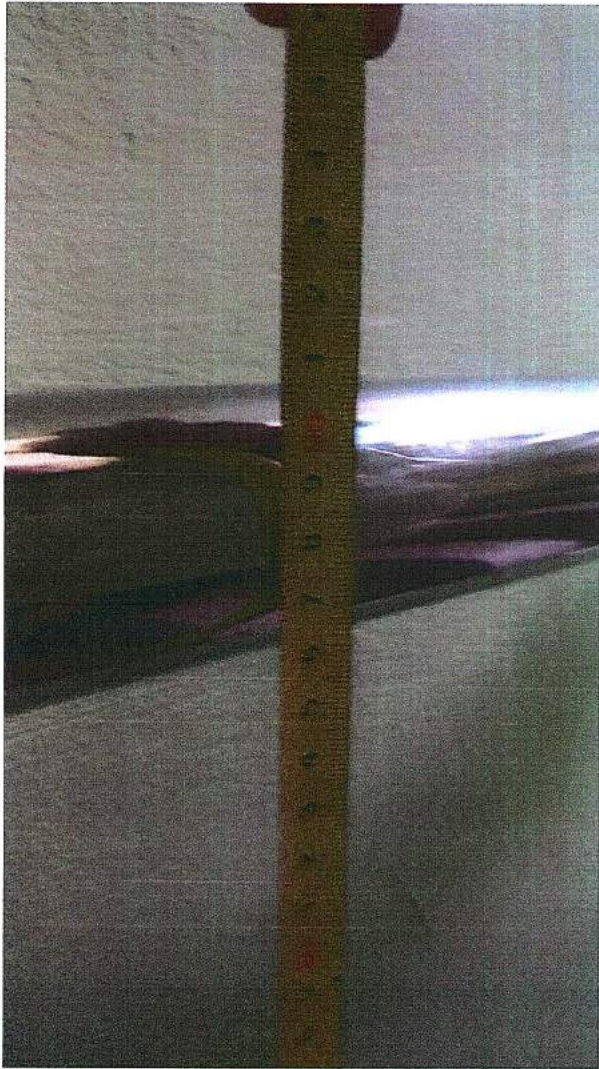
37



38



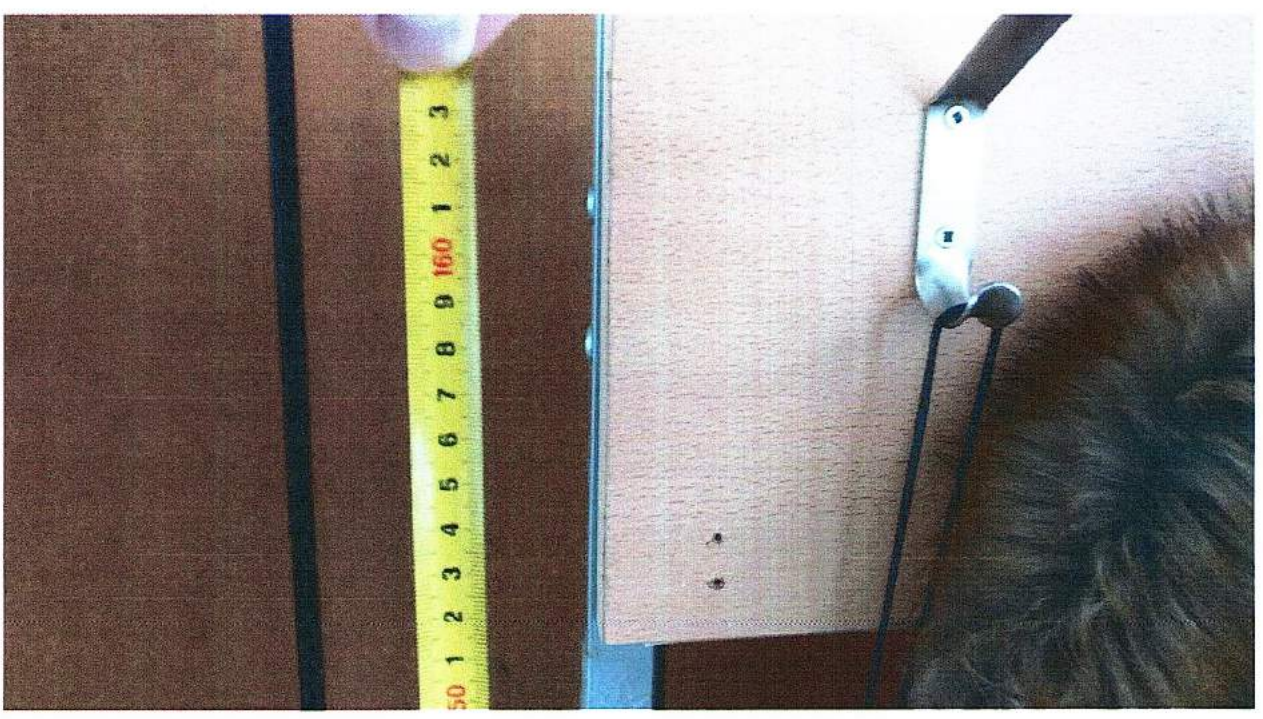
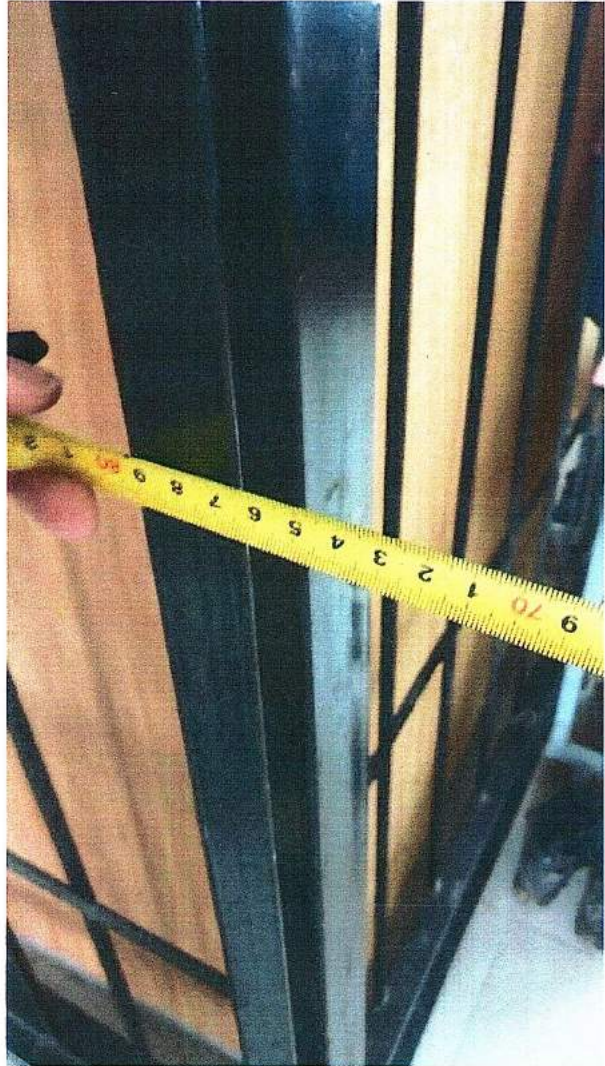














45



46



47





48



49



50





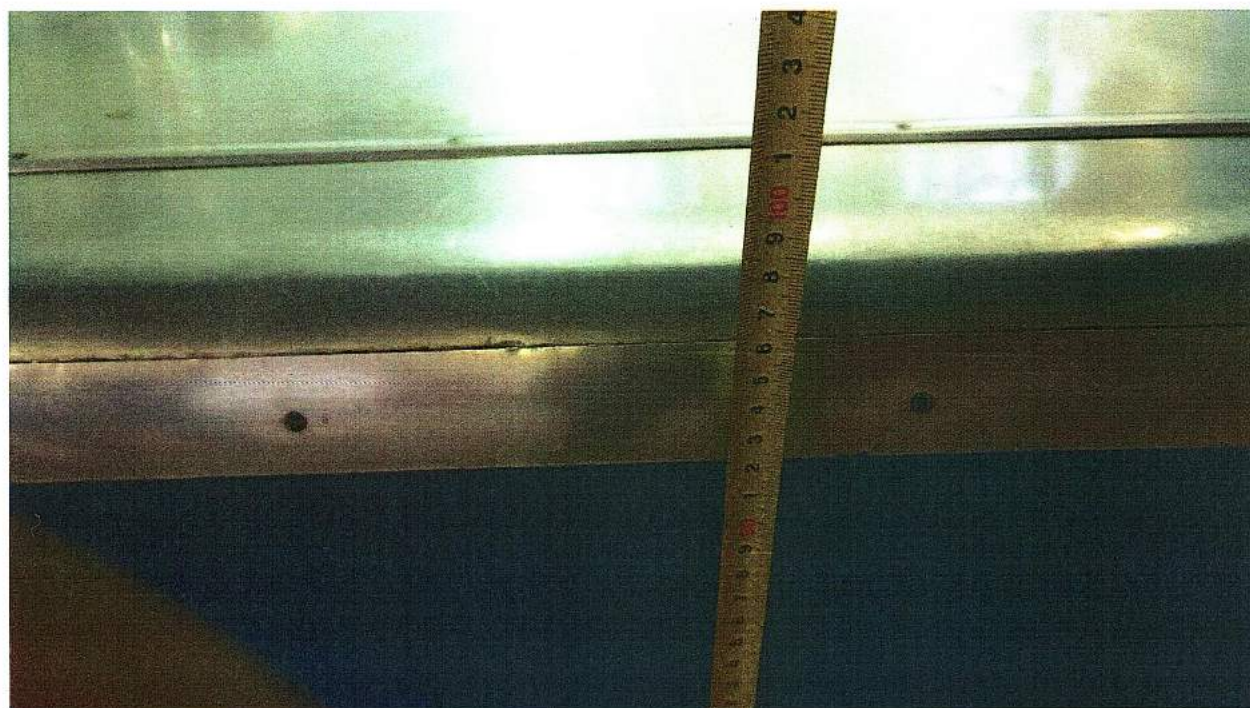
51



52













57



58





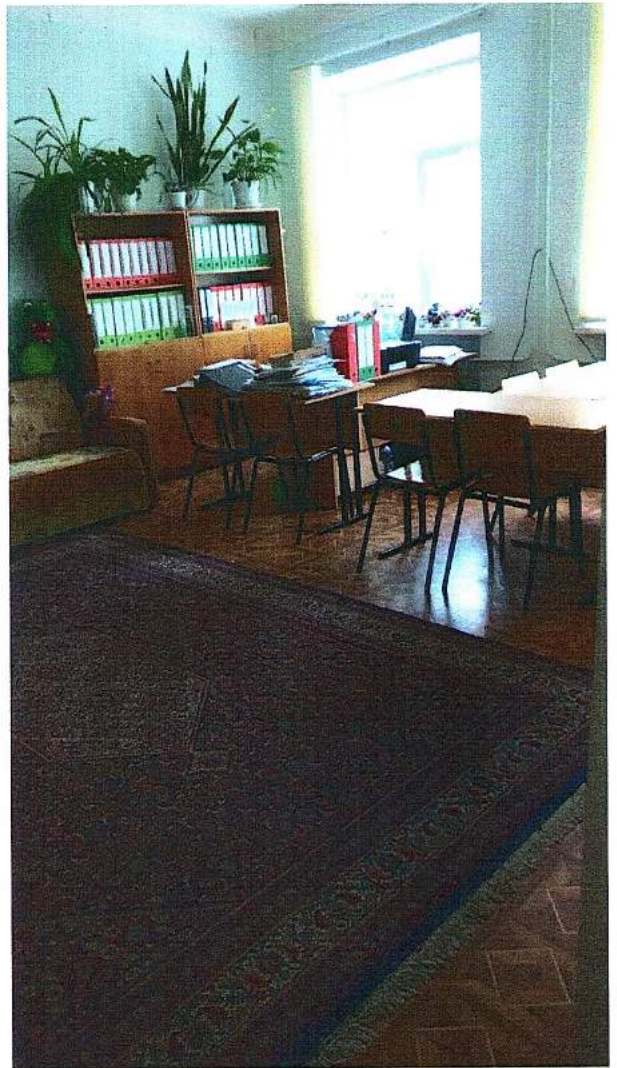




61



62

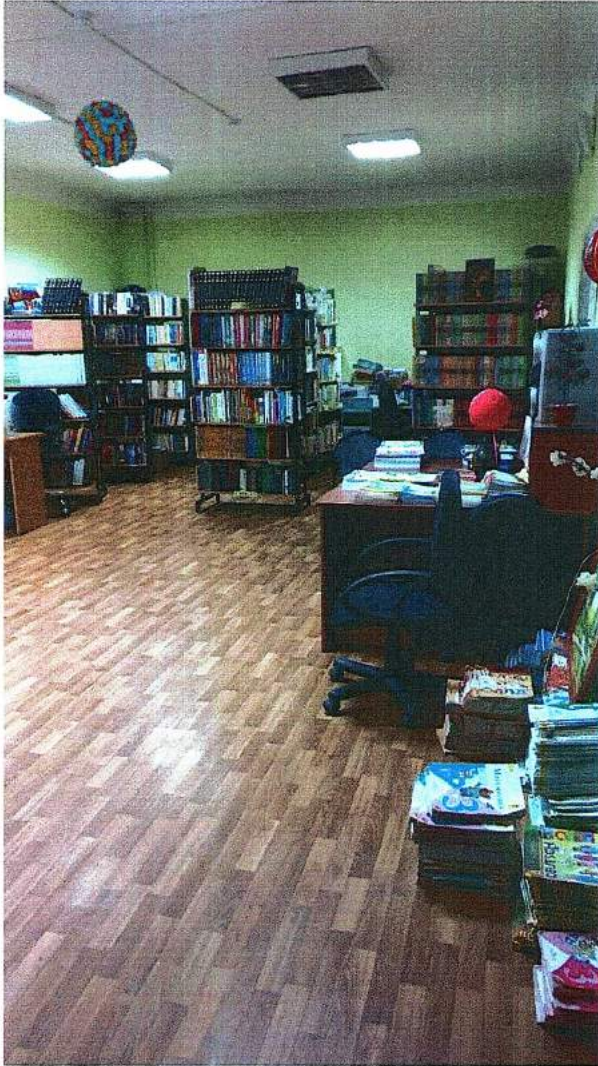








65



66



67





68



69





**ГОСУДАРСТВЕННОЕ  
ОБЩЕОБРАЗОВАТЕЛЬНОЕ УЧРЕЖДЕНИЕ  
ТУЛЬСКОЙ ОБЛАСТИ  
«БАРСУКОВСКАЯ ШКОЛА ИМЕНИ А.М. ГАРАНИНА»  
П Р И К А З**

« 07 » ноября 2018 г.  
Тел. 79-95-25: 79-95-26

№ 566-од

**«Об организации работы по утверждению порядка обеспечения условий доступности объекта и услуг для инвалидов».**

В целях соблюдения требований доступности для инвалидов в ГОУ ТО «Барсуковская школа им. А.М. Гаранина» и предоставляемых услуг, ПРИКАЗЫВАЮ:

1. Утвердить Политику обеспечения условий доступности для инвалидов и других маломобильных граждан объекта и предоставляемых услуг, а также оказания им при этом необходимой помощи в ГОУ ТО «Барсуковская школа им. А.М. Гаранина». (Приложение № 1).
2. Утвердить Программу обучения (инструктажа) персонала по вопросам, связанным с организацией и обеспечением доступности для инвалидов объекта и услуг (Приложение № 2).
3. Возложить обязанности по организации работы по обеспечению доступности объекта и услуг для инвалидов, инструктаж персонала и контроль за соблюдением сотрудниками требований доступности для инвалидов в организации на заместителя директора Строгову Ольгу Сергеевну.
4. Утвердить должностную инструкцию ответственного сотрудника за организацию работы по обеспечению доступности объекта и услуг для инвалидов и инструктаж персонала в учреждении. (Приложение № 3).
5. Контроль за исполнением приказа оставляю за собой.

Директор ГОУ ТО «Барсуковская  
школа им. А.М. Гаранина»



В.А. Ананьев

С приказом ознакомлены:

/ О.С. Строгова



**ГОСУДАРСТВЕННОЕ  
ОБЩЕОБРАЗОВАТЕЛЬНОЕ УЧРЕЖДЕНИЕ  
ТУЛЬСКОЙ ОБЛАСТИ  
«БАРСУКОВСКАЯ ШКОЛА ИМЕНИ А.М. ГАРАНИНА»  
П Р И К А З**

« 07 » ноября 2018 года  
Тел. 8 (4872) 72 95 26; 72 95 25

№ 567-о/д

**«Об организации работы подъемного  
устройства для инвалидов и иных  
маломобильных групп населения»**

Во исполнения приказа Минобрнауки России от 09.11.2015 г. № 1309 «Об утверждении Порядка обеспечения условий доступности для инвалидов объектов и предоставляемых услуг в сфере образования, а также оказания им при этом необходимой помощи» для организации эксплуатации технических средств, обеспечивающих безбарьерную среду для лиц с ограниченными возможностями здоровья (ОВЗ), инвалидов, включая маломобильные группы населения, в учебный и спальный корпус учреждения, ПРИКАЗЫВАЮ:

1. Организовать работу подъемного устройства в учреждении.
2. Утвердить и ознакомить сотрудников с инструкцией по эксплуатации гусеничного мобильного лестничного подъемника для инвалидов Т09 «ROBY» (Приложение 1).
3. Назначить ответственного за разработку инструкции – заместителя директора по административно-хозяйственной работе А.С. Северина
4. Контроль за исполнение настоящего приказа оставляю за собой.

Директор ГОУ ТО «Барсуковская  
школа им. А.М. Гаранина»



Ананьев В.А.

С приказом ознакомлен: \_\_\_\_\_ / А.С. Северин



**ГОСУДАРСТВЕННОЕ  
ОБЩЕОБРАЗОВАТЕЛЬНОЕ УЧРЕЖДЕНИЕ  
ТУЛЬСКОЙ ОБЛАСТИ  
«БАРСУКОВСКАЯ ШКОЛА ИМЕНИ А.М. ГАРАНИНА»  
ПРИКАЗ**

«07» ноября 2018 г.бда  
Тел. 72-95-25; 72-95-26

№ 568-о/д

**«О создании рабочей группы по проведению обследования и паспортизации здания ГОУ ТО «Барсуковская школа им. А.М. Гаранина» по его доступности для инвалидов и маломобильных групп населения».**

В соответствии с приказом Минобрнауки России от 09.11.2015 года №1309 «Об утверждении Порядка обеспечения условий доступности для инвалидов объектов и предоставляемых услуг в сфере образования, а также оказания им при этом необходимой помощи» (зарегистрировано в Минюсте России 08.12.2015 года №40000), с целью определения доступности здания учреждения для инвалидов и маломобильных групп населения, П Р И К А З Ы В А Ю :

1. Создать комиссию по проведению обследования и паспортизации учреждения в следующем составе:

- руководитель рабочей группы – директор Ананьев В.А.
  - члены рабочей группы:
    - заместитель директора по УВР Строгова О.С.
    - заместитель по АХР Северин А.С.
    - представитель Тульского регионального общества матерей с детьми-инвалидами «Свет ты мой» Лазарева Р.М.
2. Рабочей группе провести обследование здание школы по его доступности для инвалидов и маломобильных групп населения.
3. Контроль за исполнением настоящего оставляю за собой.

Директор ГОУ ТО «Барсуковская  
школа им. А.М. Гаранина»



Ананьев В.А.

С приказом ознакомлены

\_\_\_\_\_  
\_\_\_\_\_  
\_\_\_\_\_

Строгова О.С.  
Северин А.С.  
Лазарева Р.М.



## ПОЛИТИКА

### обеспечения условий доступности для инвалидов и других маломобильных граждан объекта и предоставляемых услуг, а также оказания им при этом необходимой помощи в ГОУ ТО «Барсуковская школа им. А.М. Гаранина»

#### 1. Цели и задачи политики обеспечения условий доступности для инвалидов и иных маломобильных граждан объектов и предоставляемых услуг, а также оказания им при этом необходимой помощи.

- 1.1. Настоящая политика обеспечения условий доступности для инвалидов и иных маломобильных граждан объектов и предоставляемых услуг, а также оказания им при этом необходимой помощи (далее - Политика) определяет ключевые принципы и требования, направленные на защиту прав инвалидов при посещении ими зданий и помещений ГОУ ТО «Барсуковская школа им. А.М. Гаранина» (далее - Организация) и при получении услуг, на предотвращение дискриминации по признаку инвалидности и соблюдение норм законодательства в сфере социальной защиты инвалидов сотрудниками Организации (далее - Сотрудники).
- 1.2. Политика разработана в соответствии с положениями Федерального закона от 24 ноября 1995 года №181-ФЗ «О социальной защите инвалидов в Российской Федерации» с изменениями, внесенными Федеральным законом от 01 декабря 2014 года №419-ФЗ «О внесении изменений в отдельные законодательные акты Российской Федерации по вопросам социальной защиты инвалидов в связи с ратификацией Конвенции о правах инвалидов» (далее – Федеральный закон), приказом Министерства труда и социальной защиты Российской Федерации от 30.07.2015 №527н «Об утверждении Порядка обеспечения условий доступности для инвалидов объектов и предоставляемых услуг в сфере труда, занятости и социальной защиты населения, а также оказания им при этом необходимой помощи» (далее – Порядок), иными нормативными правовыми актами
- 1.3. **Цель Политики Организации** – обеспечение всем гражданам – получателям услуг в Организации, в том числе инвалидам и иным МГН, равные возможности для реализации своих прав и свобод, в том числе равное право на получение всех необходимых социальных услуг, предоставляемых Организацией без какой-либо дискриминации по признаку инвалидности при пользовании услугами Организации.

#### **Задачи Политики Организации:**

- а) обеспечение разработки и реализации комплекса мер по обеспечению условий доступности для инвалидов объектов и предоставляемых услуг, а также оказания им при этом необходимой помощи Сотрудниками Организации;
  - б) закрепление и разъяснение Сотрудникам и контрагентам Организации основных требований доступности объектов и услуг, установленных законодательством Российской Федерации, включая ответственность и санкции, которые могут применяться к Организации и Сотрудникам в связи с несоблюдением указанных требований или уклонением от их исполнения;
  - в) формирование у Сотрудников и контрагентов единообразного понимания Политики Организации о необходимости обеспечения условий доступности для инвалидов объектов и предоставляемых услуг, а также оказания им при этом необходимой помощи;
  - г) закрепление обязанностей Сотрудников знать и соблюдать принципы и требования настоящей Политики, ключевые нормы законодательства, а также меры и конкретные действия по обеспечению условий доступности для инвалидов объектов и предоставляемых услуг;
  - д) формирование толерантного сознания Сотрудников, независимо от занимаемой должности, по отношению к инвалидности и инвалидам.
- 1.4. Меры по обеспечению условий доступности для инвалидов объектов и предоставляемых услуг, принимаемые в Организации, включают:
- а) определение подразделений или должностных лиц Организации, ответственных за обеспечение условий доступности для инвалидов объектов и предоставляемых услуг, а также оказание им при этом необходимой помощи;



- б) обучение и инструктирование Сотрудников по вопросам, связанным с обеспечением доступности для инвалидов объектов и услуг с учетом имеющихся у них стойких расстройств функций организма и ограничений жизнедеятельности;
- в) создание инвалидам условий доступности объектов в соответствии с требованиями, установленными законодательными и иными нормативными правовыми актами;
- г) создание инвалидам условий доступности услуг в соответствии с требованиями, установленными законодательными и иными нормативными правовыми актами;
- д) обеспечение приемки вновь вводимых в эксплуатацию в результате капитального ремонта, реконструкции, модернизации объектов Организации, в которых осуществляется предоставление услуг
- е) отражение на официальном сайте Организации информации по обеспечению условий доступности для инвалидов объектов Организации и предоставляемых услуг с дублированием информации в формате, доступном для инвалидов по зрению.

## **2. Используемые в Политике понятия и определения.**

- 2.1. Инвалид - лицо, которое имеет нарушение здоровья со стойким расстройством функций организма, обусловленное заболеваниями, последствиями травм или дефектами, приводящее к ограничению жизнедеятельности и вызывающее необходимость его социальной защиты (статья 1 Федерального закона);
- 2.2. Инвалидность - это эволюционирующее понятие; инвалидность является результатом взаимодействия между имеющими нарушения здоровья людьми и средовыми барьерами (физическими, информационными, отношенческими), которые мешают их полному и эффективному участию в жизни общества наравне с другими (Конвенция о правах инвалидов, Прембула).
- 2.3. Дискриминация по признаку инвалидности - любое различие, исключение или ограничение по причине инвалидности, целью либо результатом которых является умаление или отрицание признания, реализации или осуществления наравне с другими всех гарантированных в Российской Федерации прав и свобод человека и гражданина в политической, экономической, социальной, культурной, гражданской или любой иной области (статья 5 Федерального закона).
- 2.4. Объект (социальной, инженерной и транспортной инфраструктуры) - жилое, общественное и производственное здание, строение и сооружение, включая то, в котором расположены физкультурно-спортивные организации, организации культуры и другие организации.

## **3. Основные принципы деятельности Организации, направленной на обеспечение условий доступности для инвалидов объектов и предоставляемых услуг, а также оказание им при этом необходимой помощи.**

- 3.1. Деятельность Организации, направленная на обеспечение условий доступности для инвалидов объектов и предоставляемых услуг, а также оказание им при этом необходимой помощи в Организации осуществляется на основе следующих основных принципов:
  - а) уважение достоинства человека, его личной самостоятельности, включая свободу делать свой собственный выбор, и независимости;
  - б) недискриминация;
  - в) полное и эффективное вовлечение и включение в общество;
  - г) уважение особенностей инвалидов и их принятие в качестве компонента людского многообразия и части человечества;
  - д) равенство возможностей;
  - е) доступность;
  - ж) равенство мужчин и женщин;
  - з) уважение развивающихся способностей детей-инвалидов и уважение права детей-инвалидов сохранять свою индивидуальность.

## **4. Область применения Политики и круг лиц, попадающих под её действие.**



- 4.1. Все Сотрудники Организации должны руководствоваться настоящей Политикой и соблюдать ее принципы и требования.
- 4.2. Принципы и требования настоящей Политики распространяются на контрагентов и Сотрудников Организации, а также на иных лиц, в тех случаях, когда соответствующие обязанности закреплены в договорах с ними, в их внутренних документах, либо прямо вытекают из Федерального закона.

#### **5. Управление деятельностью Организации, направленной на обеспечение условий доступности для инвалидов объектов и предоставляемых услуг, а также оказание им при этом необходимой помощи.**

Эффективное управление деятельностью Организации, направленной на обеспечение условий доступности для инвалидов объекта и предоставляемых услуг, а также оказание им при этом необходимой помощи достигается за счет продуктивного и оперативного взаимодействия директора Организации, заместителя директора и Сотрудников Организации.

- 5.1. Директор Организации определяет ключевые направления Политики, утверждает Политику, рассматривает и утверждает необходимые изменения и дополнения, организует общий контроль за ее реализацией, а также оценкой результатов реализации Политики в Организации.
- 5.2. Заместитель директора Организации отвечает за практическое применение всех мер, направленных на обеспечение принципов и требований Политики, осуществляет контроль за реализацией Политики в Организации.
- 5.3. Сотрудники Организации осуществляют меры по реализации Политики в соответствии с должностными инструкциями.
- 5.4. Основные положения Политики Организации доводятся до сведения всех Сотрудников Организации и используются при инструктаже и обучении персонала по вопросам организации доступности объектов и услуг, а также оказания при этом помощи инвалидам.

#### **6. Условия доступности объектов Организации в соответствии с установленными требованиями.**

- 6.1. Возможность беспрепятственного входа в объект и выхода из него;
- 6.2. Возможность самостоятельного передвижения по территории объекта в целях доступа к месту предоставления услуги, при необходимости, с помощью Сотрудников Организации, предоставляющих услуги;
- 6.3. Возможность посадки в транспортное средство и высадки из него перед входом на объект, при необходимости, с помощью Сотрудников Организации;
- 6.4. Сопровождение инвалидов, имеющих стойкие нарушения функций зрения и самостоятельного передвижения по территории объекта;
- 6.5. Содействие инвалиду при входе в объект и выходе из него, информирование инвалида о доступных маршрутах общественного транспорта;
- 6.6. Надлежащее размещение носителей информации, необходимой для обеспечения беспрепятственного доступа инвалидов к объектам и услугам, с учетом ограничений их жизнедеятельности, в том числе дублирование необходимой для получения услуги звуковой и зрительной информации, а также надписей, знаков и иной текстовой и графической информации знаками, выполненными рельефно-точечным шрифтом Брайля и на контрастном фоне.

#### **7. Условия доступности услуг Организации в соответствии с установленными требованиями.**

- 7.1. Оказание Сотрудниками Организации инвалидам помощи, необходимой для получения в доступной для них в форме информации о правилах предоставления услуг, об оформлении необходимых для получения услуг документов, о совершении других необходимых для получения услуг действий;



- 7.2. Предоставление инвалидам по слуху, при необходимости, услуг с использованием русского жестового языка, включая обеспечение допуска на объект сурдопереводчика, тифлосурдопереводчика;
- 7.3. Оказание Сотрудниками Организации, предоставляющими услуги, иной необходимой инвалидам помощи в преодолении барьеров, мешающих получению ими услуг наравне с другими лицами;
- 7.4. Наличие копий документов, объявлений, инструкций о порядке предоставления услуги (в том числе, на информационном стенде).

#### **8. Дополнительные условия доступности услуг в Организации.**

- 8.1. Оборудование на прилегающих к объекту Организации территориях мест для парковки автотранспортных средств инвалидов;
- 8.2. Сопровождение получателя социальной услуги при передвижении по территории Организации, а также при пользовании услугами, предоставляемыми Организацией.

#### **9. Ответственность сотрудников за несоблюдение требований Политики.**

- 9.1. Директор Организации, его заместитель и Сотрудники Организации независимо от занимаемой должности, несут ответственность за соблюдение принципов и требований Политики, а также за действия (бездействие) подчиненных им лиц, нарушающие эти принципы и требования.
- 9.2. К мерам ответственности за уклонение от исполнения требований к созданию условий для беспрепятственного доступа инвалидов к объектам и услугам Организации относятся меры дисциплинарной и административной ответственности, в соответствии с законодательством Российской Федерации.

#### **10. Внесение изменений.**

При выявлении недостаточно эффективных положений Политики, при изменении требований законодательства Российской Федерации директор Организации обеспечивает разработку и реализацию комплекса мер по актуализации настоящей Политики.



**Программа  
обучения (инструктажа) персонала по вопросам, связанным с организацией  
и обеспечением доступности для инвалидов объекта и услуг.**

Все сотрудники организации, работающие с инвалидами, включая специалистов, оказывающих услуги, а также вспомогательный персонал должны пройти инструктаж по вопросам, связанным с обеспечением доступности для инвалидов объекта и услуг, в том числе по решению этих вопросов в организации. Допуск к работе вновь принятых сотрудников организации осуществляется после прохождения первичного инструктажа и внесения сведений об этом в «Журнал учета проведения инструктажа персонала по вопросам доступности».

Повторный инструктаж проводится по плану работы организации, в установленные сроки, с учетом последовательности рассматриваемых вопросов, предлагаемых для обучения (инструктажа) персонала.

Перечень основных тем (вопросов) для обучения (инструктажа) персонала организации по вопросам доступности:

1. Требования законодательства, нормативных правовых документов по обеспечению доступности для инвалидов объектов социальной, инженерной и транспортной инфраструктур и услуг.
2. Основные виды стойких нарушений функций, значимые барьеры окружающей среды и возможности их устранения и компенсации для различных категорий маломобильных граждан.
3. Основные понятия и определения по вопросам доступности объектов и услуг; понятие о барьерах окружающей среды и способах их преодоления: архитектурно-планировочные решения, технические средства оснащения, информационное обеспечение, организационные мероприятия.
4. Структурно-функциональные зоны и элементы объекта, основные требования к обеспечению их доступности; основные ошибки в адаптации, создающие барьеры маломобильным гражданам и способы их исправления.
5. Перечень предоставляемых инвалидам услуг в организации; формы и порядок предоставления услуг (в организации, на дому, дистанционно).
6. Этические нормы и принципы эффективной коммуникации с инвалидами. Психологические аспекты общения с инвалидами и оказания им помощи. Основные правила и способы информирования инвалидов, в том числе граждан, имеющих нарушение функции слуха, зрения, умственного развития, о порядке предоставления услуг на объекте, об их правах и обязанностях при получении услуг, а также о доступном транспорте для посещения объекта.
7. Организация доступа маломобильных граждан на объект: на территорию объекта, к стоянке транспорта, к входной группе в здание, к путям передвижения внутри здания, к местам целевого посещения (зоне оказания услуг), к местам общественного пользования и сопутствующим услугам, в том числе, и зонам отдыха, к санитарно-гигиеническим помещениям, гардеробу, столовой и прочим помещениям, расположенным на объекте.
8. Специальное (вспомогательное) оборудование и средства обеспечения доступности, порядок их эксплуатации, включая требования безопасности; ответственные за использование оборудования, их задачи.
9. Правила и порядок эвакуации граждан на объекте организации, в том числе маломобильных, в экстренных случаях и чрезвычайных ситуациях.
10. Правила и порядок оказания услуг на дому (в ином месте пребывания инвалида) или в дистанционном формате.
11. Перечень сотрудников, участвующих в обеспечении доступности для инвалидов объекта и помещений организации, предоставляемых услуг, а также в оказании помощи в преодолении барьеров и в сопровождении маломобильных граждан на объекте.
12. Содержание должностных обязанностей сотрудников по обеспечению доступности для ин-



валидов объекта.

13. Порядок взаимодействия сотрудников организации при предоставлении услуг инвалиду.
14. Формы контроля и меры ответственности за уклонение от выполнения требований доступности объекта и услуг в соответствии с законодательством.
15. Формы контроля и меры ответственности за невыполнение, ненадлежащее выполнение сотрудниками организации обязанностей, предусмотренными организационно-распорядительными, локальными актами организации.

*Примечание: При проведении инструктажа могут быть организованы тренинги, деловые игры, использованы наглядные и методические пособия, плакаты, схемы, мнемосхемы и таблицы, иной раздаточный материал, а также проведена демонстрация оборудования, порядка его эксплуатации (порядка работы) и хранения.*



**Должностная инструкция ответственного сотрудника  
за организацию работы по обеспечению доступности объекта и услуг для инвалидов,  
инструктаж персонала в ГОУ ТО «Барсуковская школа им. А.М. Гаранина»**

**1. Общие положения**

- 1.1. Должностная инструкция ответственного сотрудника за организацию работ по обеспечению доступности организации для инвалидов, предоставляемых услуг и инструктаж персонала (далее – ответственный сотрудник за организацию работ по обеспечению доступности объекта и услуг), разработана в соответствии с Федеральным законом «О социальной защите инвалидов в Российской Федерации».
- 1.2. Ответственный сотрудник за организацию работ по обеспечению доступности объекта и услуг назначается директором.
- 1.3. Инструкция закрепляет обязанности, права и ответственность ответственного сотрудника за организацию работ по обеспечению доступности объекта и услуг в организации.
- 1.4. Ответственный сотрудник за организацию работ по обеспечению доступности объекта и услуг в своей работе руководствуется Федеральным законом «О социальной защите инвалидов в Российской Федерации», иными нормативными правовыми актами, локальными актами организации, настоящей Инструкцией.

**2. Обязанности:**

- 2.1. Организовывать выполнение нормативных правовых документов федерального и регионального уровня, организационно-распорядительных документов организации, иных локальных документов организации по вопросам доступности для инвалидов объекта организации и предоставляемых услуг, а также предписаний контролирующих органов.
- 2.2. Разрабатывать, обеспечивать согласование и утверждение методических и инструктивных документов для сотрудников организации по вопросам обеспечения доступности объекта и предоставляемых услуг, своевременно готовить и вносить в них изменения и дополнения, доводить их до сведения сотрудников организации.
- 2.3. Организовывать обучение (инструктаж, при необходимости, тренинг) сотрудников организации, проверку знаний и умений сотрудников по вопросам доступности для инвалидов объекта и услуг.
- 2.4. Организовывать работу по предоставлению в организации бесплатно в доступной форме информации об их правах и обязанностях, видах социальных услуг, формах, сроках, порядке и условиях их предоставления в организации.
- 2.5. Организовывать работу по обеспечению допуска на территорию организации собаки-проводника при наличии документа, подтверждающего ее специальное обучение, выданного по установленной форме.
- 2.6. Организовывать работу по обследованию организации и предоставляемых услуг и составлению Паспорта доступности объекта и услуг, входить в комиссию по проведению обследования и паспортизации объекта и предоставляемых услуг, обеспечивать его своевременное утверждение директором и направление в вышестоящий орган власти в установленные сроки.
- 2.7. Организовывать работу по осуществлению оценки соответствия уровня доступности для инвалидов объектов и услуг с использованием показателей доступности для инвалидов объектов и предоставляемых услуг в сфере образования.
- 2.8. Участвовать в составлении плана адаптации объекта организации и предоставляемых услуг для инвалидов.
- 2.9. Разрабатывать проект графика переоснащения организации и закупки нового оборудования, включая вспомогательные устройства, а также средства информирования, в том числе дублирования необходимой для получения услуги звуковой и зрительной (в том числе текстовой и графической) информации знаками, выполненными рельефно-точечным шрифтом



Брайля и на контрастном фоне.

- 2.10. Систематически повышать свою квалификацию по вопросам обеспечения доступности для инвалидов объекта и услуг.

### **3. Права:**

- 3.1. Контролировать в организации осуществление мер, направленных на обеспечение выполнения требований Федерального закона «О социальной защите инвалидов в Российской Федерации», других правовых актов в сфере обеспечения доступности объектов и услуг.
- 3.2. Принимать решения в пределах своей компетенции; контролировать соблюдение сотрудниками организации действующего законодательства, а также организационно-распорядительных документов, локальных актов организации по вопросам обеспечения доступности для инвалидов объекта и предоставляемых услуг.
- 3.3. Взаимодействовать с внешними структурами по вопросам обеспечения доступности для инвалидов объекта и услуг.

### **4. Ответственность:**

- 4.1. Ответственный сотрудник за организацию работ по обеспечению доступности объекта и услуг несет персональную ответственность за выполнение настоящей Инструкции в установленном законом порядке.

#### **1. уполномоченного по охране труда:**

- учитывать требования доступности (досягаемости и безопасности) для инвалидов объекта и услуг, а также оказания им при этом необходимой помощи при проведении анализа состояния объекта и работ по охране труда (по технике безопасности; по пожарной безопасности) в организации, при устранении выявленных нарушений или выполнении предписаний контролирующих структур, при разработке мероприятий, направленных на развитие и повышение эффективности работы по курируемому направлению;
- участвовать в организации и проведении обучения (инструктажа) персонала - сотрудников организации и проверке знаний по курируемому направлению работы с учетом требований доступности (досягаемости и безопасности) объекта и предоставляемых услуг, а также при оказании помощи инвалидам силами сотрудников организации;
- участвовать в разработке и необходимой корректировке должностных инструкций сотрудников, проектов организационно-распорядительных и иных локальных актов организации в части курируемого направления работы по вопросам доступности для инвалидов объекта и предоставляемых услуг, оказания необходимой помощи инвалидам.

#### **2. Утвердить следующие должностные обязанности в части обеспечения доступности объекта и услуг инвалидам, а также оказания им помощи учителей, социальных педагогов:**

- оказывать необходимую помощь инвалидам при предоставлении услуги, при перемещении в пределах места оказания услуги, кабинета, в том числе в одевании/раздевании, пользовании имеющимся в кабинете оборудованием и вспомогательными устройствами;
- предоставлять инвалидам бесплатно информацию в доступной форме об их правах и обязанностях, видах услуг, сроках, порядке и условиях доступности их предоставления;
- оказывать услуги инвалидам в различных формах (в случае необходимости и возможности), в том числе в дистанционном формате;
- осуществлять при оказании услуги, при необходимости, и допуск сурдопереводчика, тифлосурдопереводчика, сопровождающих лиц и помощников.

#### **3. Утвердить следующие должностные обязанности в части обеспечения доступности объекта и услуг инвалидам, а также оказания им помощи библиотекаря:**

- обеспечивать комплектование библиотечного фонда в форматах, учитывающих требования доступности для инвалидов;
- оказывать (при необходимости) помощь инвалидам при пользовании имеющимся в библиотеке оборудованием и вспомогательными устройствами.

#### **4. Утвердить следующие должностные обязанности в части обеспечения доступности объекта и услуг инвалидам, а также оказания им помощи педагога-психолога:**

- оказывать необходимую помощь инвалидам при предоставлении услуги, при перемещении в пределах места оказания услуги, кабинета, в том числе в одевании/раздевании, пользовании



имеющимся в кабинете оборудованием и вспомогательными устройствами;

- предоставлять инвалидам бесплатно информацию в доступной форме об их правах и обязанностях, видах услуг, сроках, порядке и условиях доступности их предоставления;
  - оказывать услуги инвалидам в различных формах (в случае необходимости и возможности), в том числе в дистанционном формате;
  - осуществлять при оказании услуги, при необходимости, и допуск сурдопереводчика, тифлосурдопереводчика, сопровождающих лиц и помощников;
  - участвовать в разработке методических и инструктивных документов для персонала, в проведении инструктажа персонала организации по вопросам доступности для инвалидов объектов и предоставляемых услуг в части соблюдения правил этики и деонтологии, психологических аспектов общения и взаимодействия с инвалидами при оказании им помощи;
  - оказывать содействие сотрудникам организации, специалистам в подготовке информационных материалов в доступной форме для инвалидов с нарушениями умственного и психического развития;
  - оказывать сотрудникам организации содействие в установлении должного контакта при оказании услуг инвалидам с интеллектуальными и поведенческими нарушениями.
5. Утвердить следующие должностные обязанности в части обеспечения доступности объекта и услуг инвалидам, а также оказания им помощи завхоза, уборщиков служебных помещений, дворника, сторожей:
- обеспечивать надлежащее состояние путей перемещения инвалидов по территории организации, в том числе наружных лестниц, пандусов (своевременную очистку их от снега и льда, обработку специальными противоскользящими смесями), а также мест отдыха на территории;
  - обеспечивать возможность постоянного пользования стоянкой автотранспортных средств инвалидов, включая их расчистку от посторонних предметов (в том числе снега и льда);
  - оказывать содействие инвалиду при движении по территории объекта, при входе/выходе;
  - оказывать инвалидам помощь при одевании / раздевании с использованием, при необходимости, вспомогательного оборудования и вспомогательного персонала;
  - осуществлять, при необходимости, вызов основного и вспомогательного персонала организации для сопровождения инвалида по объекту;
  - оказывать помощь инвалидам при посадке в транспортное средство и высадке из него перед входом в объект.











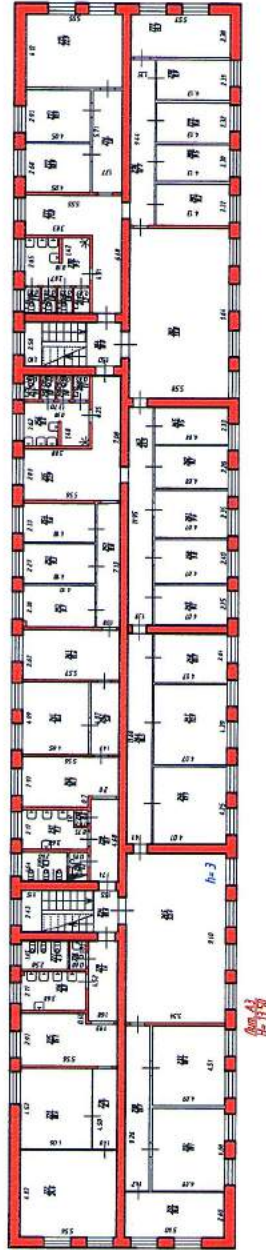




План 3 этаж



План 4 этаж



Ленинское отделение Тульского филиала ФГУП "Ростехинформатизация - Особые задачи НТИ"

Проектный план индивидуального жилого дома

Адресность: Фрунзенский район, ул. Липовая дом 9

Домовладение: Фрунзенский район, ул. Липовая дом 9

Датум: \_\_\_\_\_

Лист: \_\_\_\_\_

Длина: \_\_\_\_\_

Ширина: \_\_\_\_\_

Масштаб: \_\_\_\_\_